

RAPPORT ANNUEL 2022



TABLE DES MATIÈRES

TÉMOIGNAGE - GEORGES SALOUKVADZE,
MEMBRE DU COMITÉ

PAGE 2 - 5

LES RÉALISATIONS EN 2022

PAGE 6 - 7

LES COMPTES 2022

PAGE 8 - 12

LES DONATEURS EN 2022

PAGE 13 - 14

L'ORGANIGRAMME 2023

PAGE 15



Une main pour un lien



Une oreille attentive



Un oeil bienveillant



Cette année, la Carte Blanche fête ses 20 ans !

Comme je suis un des plus anciens membres du Comité, celui-ci me charge d'écrire quelques mots sur ces vingt années, sur sa jeunesse, son évolution et sur son avenir potentiel.

Créer le lien avec la personne en perte. Écouter sans jugement son histoire de vie Poser un regard bienveillant sur son potentiel.

Je suis témoin des efforts déployés toutes ces années pour soutenir, aider à fixer des objectifs raisonnables et atteignables, accompagner dans leurs parcours chaotiques et guider patiemment, mais avec rigueur et fermeté, toute sorte de personnes bousculées par la dureté de notre société.

La première réunion du Comité à laquelle j'ai participé, a eu lieu dans une arcade quasiment en ruine du quartier des Grottes. Quel chemin parcouru depuis lors !

Sans rien connaître de l'encadrement des personnes qui ont besoin d'aide, pour moi: pouvoir participer de loin, apporter humblement mon aide et mon avis, à travers ma propre expérience de vie, au fonctionnement de l'association et surtout d'apprendre beaucoup dans nos échanges, c'est tout cela qui me motive encore, après toutes ces années, pour continuer à faire partie du Comité de la Carte Blanche.

Que d'efforts et d'investissements et j'ose le dire, de souffrances et d'abnégation personnelle de tous les membres, actuels, mais également ceux qui depuis ont pris un autre chemin, pour passer de cette petite association d'amis quasiment bénévoles, à la prospère entreprise sociale d'aujourd'hui !

Chacune des activités développées au cours des années permet aux stagiaires de se réadapter à la vie, de découvrir leurs potentiels et de reprendre confiance en eux, en la vie.

<https://lacarteblanche.ch/index.php/apropos/>





Au moment où j'écris ces lignes, nous apprenons que l'Etat, par l'intermédiaire de la FTI (Fondation des Terrains Industriels) a définitivement renoncé au rachat du terrain de notre siège : La Ruche peut rêver à son agrandissement sur place et « pousser les murs » !

Le Comité se penche également sur un événement pour l'inauguration du nouveau bâtiment logistique de stockage de garde-meubles construit à Bellevue, tout en bois régional, en bordure d'autoroute A1.

<https://garde-meubles-geneve.ch/#garde-meubles>

Chaque jour, pour assurer les transitions en EMS ou IEPA, l'équipe logistique, se met à la disposition d'une population fragile, avec tout le professionnalisme, le doigté et l'approche sociale que nécessite cette étape de la vie liée à l'intégration, jamais facile, d'un établissement protégé qui signe la fin de l'autonomie.

L'équipe est formée toute les semaines, et encadrée sur le plan pratique, mais également sur le niveau éthique et dans le respect des biens et des personnes.

Si nécessaire, un dossier d'aide financière est élaboré par le service social de La Carte Blanche et défendu auprès de fondations pour les personnes âgées.



<https://lacarteblanche.ch/index.php/transitions-ems-iepa/>



La Brocante caritative est alimentée par vos dons. Ce sont nos stagiaires, encadrés par nos professionnels, qui prennent en charge vos objets pour, si c'est possible, être remis en état et connaître une nouvelle vie. Le fruit des ventes finance en partie notre association.

<https://lacarteblanche.ch/index.php/brocante-caritative/>

Le restaurant La Carte Gourmande, vous propose des plats sains et savoureux, élaborés avec soins par l'équipe et servis dans un cadre agréable. Des livraisons de repas s'ajoutent à ses prestations. Les mets sont délivrés 5/7j à domicile. L'évolution en est spectaculaire.

<https://lacartegourmande.ch/>



Par l'âge, le handicap, le manque de mobilier adéquat, ou autres « accidents de la vie », un aménagement d'appartement peut être demandé à notre association. Nous fournissons tout l'équipement nécessaire pour adapter le lieu de vie aux besoins de ses occupants.

<https://lacarteblanche.ch/index.php/equipement-de-logements/>

La vie peut devenir parfois très compliquée ! La gestion de ses ressources financières et les demandes souvent exigeantes de l'administration cantonale peuvent rendre la vie impossible. Avec, bien sûr, l'accord éclairé du bénéficiaire, La Carte Blanche décharge de tous ses soucis, avec toute la souplesse nécessaire les personnes collaborantes dépassées par ces obstacles.

<https://lacarteblanche.ch/index.php/gestion-administrative-et-financiere/>

Trouver un logement en adéquation avec ses possibilités est souvent un casse-tête. Dans un souci de réinsertion sociale et/ou professionnelle, La Carte Blanche peut vous proposer une chambre privative dans l'un de ses appartements communautaires.



<https://lacarteblanche.ch/index.php/structures-dhebergement/>

Toutes ces activités ne sont possibles que grâce à l'engagement quotidien et la patience assidue de nos cadres, aux efforts de nos stagiaires, et à vos dons. Merci à tous !

GEORGES SALOUKVADZE, MEMBRE DU COMITÉ DEPUIS 2005

LES RÉALISATIONS EN 2022

LES FAITS LES PLUS MARQUANTS QUI ONT JALONNÉ L'ANNÉE ÉCOULÉE

- ✓ **Pour l'Ukraine:** l'équipement et l'envoi d'un fourgon de La Carte Blanche bondé de biens ciblés jusqu'à Lviv et Mykolaïv en avril 2022.



- ✓ **Pour rouler sans émanation de CO2:** l'achat d'un scooter Kyburz de la Poste et l'acquisition d'un fourgon Mercedes VITO, 100% électrique, grâce à l'aide d'une fondation privée genevoise.



- ✓ **Pour contribuer à la production de l'énergie électrique durable à Genève:** la pose aux frais de l'association de 152 panneaux photovoltaïques sur le toit de notre halle de stockage, pour produire l'équivalent de la consommation annuelle électrique de 80 ménages suisses.



- ✓ **Pour rassurer nos structures d'accueil:** l'acquisition, en partie grâce à un legs, d'un logement supplémentaire à Meyrin: 4 places pour des résidents enfin pérennes .

- ✓ **Pour la preuve de la fiabilité de La Carte Blanche à Genève quand les personnes partent en EMS:** la découverte dans différents logements de presque CHF 200'000.— au total restitués aux familles: nos équipes font preuve d'une probité exemplaire !
- ✓ **Pour contribuer à l'effort collectif d'hébergement de la population ukrainienne réfugiée en raison de la guerre:** la mise à disposition d'un logement pour une famille de 5 personnes

Merci à toutes et à tous pour un sens de l'engagement émérite... et qui dure!
Gilles CHERVET, directeur & fondateur

LES COMPTES 2022

La Carte Blanche

Meyrin

BILAN AU 31 DECEMBRE 2022

(avec comparatifs au 31 décembre 2021)

(exprimés en francs suisses)

	Note	31.12.2022	31.12.2021
ACTIF			
Caisse		27 272	26 993
Banque BCGe		49 642	42 295
Postfinance		411 026	407 436
Banque Raiffeisen		169 599	237 100
<i>Liquidités</i>		657 539	713 824
Débiteurs		144 529	147 172
Provision pour perte sur débiteurs		(73 630)	(73 630)
<i>Créances résultant de livraisons de prestations</i>		70 899	73 542
Avances à des bénéficiaires		460	859
<i>Autres créances à court terme</i>		460	859
Actifs transitoires		151 343	85 799
<i>Comptes de régularisation</i>	4.	151 343	85 799
Actifs circulants		880 241	874 024
Garanties de loyers		100 997	99 274
<i>Immobilisations financières</i>	3.	100 997	99 274
Construction Halle "Juliette" rte Valavran 25		2 571 985	2 502 726
Structures d'accueil		1 886 681	1 096 972
Cumul d'amortissement s/construction		(4 807)	(1 771)
Cumul d'amortissement s/structures d'accueil		(17 889)	(6 603)
Véhicules		27 855	0
<i>Immobilisations corporelles</i>		4 463 825	3 591 324
Actifs immobilisés		4 564 822	3 690 598
TOTAL DE L'ACTIF		5 445 063	4 564 622

La Carte Blanche

Meyrin

BILAN AU 31 DECEMBRE 2022

(avec comparatifs au 31 décembre 2021)

(exprimés en francs suisses)

	Note	31.12.2022	31.12.2021
PASSIF			
Dette hypothécaire Halle "Juliette"		2 683 125	2 696 625
Dette hypothécaire Meyrin 292, structure d'accueil		877 500	886 500
Dette hypothécaire Vaudagne 57, structure d'accueil		321 750	325 050
Dette Hypothécaire Bugnon 14		782 100	0
Cautions contenants restaurant		5 365	0
Cautions encaissées clés		7 700	8 700
<i>Autres dettes à long terme</i>		4 677 540	3 916 875
Passifs transitoires	5.	159 235	142 980
TVA décompte		10 098	41 283
<i>Comptes de régularisation</i>		169 333	184 263
Capitaux étrangers à court terme		4 846 873	4 101 138
Provision pour risque location et entretien appart. loués	9.	20 000	10 000
Provision pour projets parc véhicules	10.	50 000	0
Provision pour litige sur inondation, garde-meubles Thônex	6.	0	60 000
Provision pour la mise en place de structures d'accueil	8.	25 000	50 000
Provision pour aménagements de la Halle "Juliette"	8.	110 000	40 000
Provision pour développement durable	7.	90 000	100 000
Provision pour litige	11.	15 000	0
<i>Comptes de provisions</i>		310 000	260 000
Fonds affectés pour achat de véhicules	12.	61 800	0
<i>Fonds à affectation définie</i>		61 800	0
Capitaux étrangers à long terme		371 800	260 000
CAPITAUX ETRANGERS		5 218 673	4 361 138
Profits et pertes reportés		203 484	377 017
Résultat de l'exercice		22 907	(173 533)
<i>Bénéfice au bilan</i>		226 390	203 484
Capitaux propres		226 390	203 484
TOTAL DU PASSIF		5 445 063	4 564 622

La Carte Blanche

Meyrin

**COMPTE D'EXPLOITATION POUR
DE L'EXERCICE CLOS AU 31 DECEMBRE 2022**

(avec comparatifs au 31 décembre 2021)

(exprimés en francs suisses)

	Note	2022	2021
Travaux pratiques et techniques facturés	14.	453 506	401 907
Travaux facturés payés par des fondations	15.	49 653	122 372
Produits des garde-meubles		337 681	220 891
Secteur social : Structures d'accueil & travail social	14.	645 696	630 176
Restaurant "La Carte Gourmande" et livraisons de repas		485 610	386 640
Brocante caritative - magasin		526 442	489 123
Total prestations		2 498 587	2 251 109
Dons et legs privés	16.	174 413	67 005
Subvention Ville de Genève pour prêt de locaux (non monétaire)	17.	46 068	46 068
Autres subventions communales	18.	28 900	27 950
Participation cantonale pour Emplois de Solidarité (SARE)		212 138	177 014
Allocations de retour à l'emploi		11 886	0
Total dons et subventions		473 405	318 036
Intérêts créanciers		1	9
Dissolution de provisions		80 803	15 500
Produits extraordinaires, exercices antérieurs		12 139	7 262
Produits divers		307	247
Total autres produits		93 250	23 018
TOTAL DES PRODUITS		3 065 242	2 592 163
Salaires		1 312 187	1 254 622
Indemnités maladie, accident & RHT		(29 366)	(87 753)
Charges sociales		206 501	275 454
Assurances		33 884	27 735
Aménagements		219 434	115 364
Frais de déménagements et de conditionnements		45 322	60 957
Frais extérieurs et divers		33 537	42 850
Frais de matériel		56 025	7 177
Frais liés au restaurant		223 081	197 682
Frais de location des structures d'accueil		256 261	326 165
soldes intermédiaires		2 356 865	2 220 254

La Carte Blanche

Meyrin

**COMPTE D'EXPLOITATION POUR
DE L'EXERCICE CLOS AU 31 DECEMBRE 2022**

(avec comparatifs au 31 décembre 2021)

(exprimés en francs suisses)

<i>report des soldes intermédiaires</i>	2 356 865	2 220 254
Charges structures d'accueil	37 289	33 870
Frais véhicules	160 010	127 065
Loyers (bureau & locaux)	138 958	154 665
Frais de bureau	88 144	77 389
Perte sur débiteurs, variation de provision sur débiteurs	21 213	10 561
Intérêts & frais bancaires	66 561	56 037
Amortissements	14 322	8 374
Provision pour la mise en place de structures d'accueil	0	50 000
Charges d'installation et d'aménagement du restaurant	23 973	27 482
Prov.aménagements dépôts	70 000	0
Provision sur litige	15 000	0
Prov.pour projet parc véhicules	50 000	0
<i>Frais généraux</i>	3 042 335	2 765 696
Résultat courant, avant variation des fonds affectés	22 907	(173 533)
RESULTAT NET DE L'EXERCICE	22 907	(173 533)

La Carte Blanche

Meyrin

ANNEXE AUX COMPTES ANNUELS AU 31 DECEMBRE 2022

(avec comparatifs au 31 décembre 2021)

(exprimés en francs suisses)

14. Dans l'objectif d'améliorer la clarté du poste "Travaux pratiques et techniques facturés", il a été décidé depuis l'exercice 2021 de reclasser le résultat provenant des prestations de travaux sociaux dans le poste "Secteur social : Structures d'accueil & travail social".

	<u>31.12.2022</u>	<u>31.12.2021</u>
15. Travaux facturés payés par des fondations privées		
Association Appuis aux Aînés	12 900	37 996
Fondation Hélène et Victor Barbour	3 610	6 964
Fondation privée genevoise	6 654	8 500
Fondation Binzegger	10 650	35 600
Association Pro Senectute	15 839	33 311
Total des travaux facturés payés par des fondations sollicitées par la Carte Blanche	49 653	122 372
16. Dons et legs privés		
Fondation Hélène et Victor Barbour pour projets spécifiques	29 000	29 000
Dons privés divers	22 413	33 005
Don pour aménagement restaurant par fondation privée	50 000	60 057
Don pour système de livraison écologique par fondation privée	70 000	0
Fondation privée genevoise	3 000	5 000
Total des dons et legs privés	174 413	127 061
17. Subvention de la Ville de Genève : prêt de locaux	46 068	46 068
Il s'agit d'une subvention non monétaire		
18. Subventions communales	31.12.2022	31.12.2021
Bardonnex	500	0
Avusy	300	300
Carouge	1 000	1 000
Chancy	200	200
Chêne-Bourg	0	2 000
Collonge-Bellerive	1 000	1 000
Dardagny	0	250
Grand-Saconnex	1 000	500
Meinier	800	200
Meyrin	4 000	4 000
Perly	4 000	0
Plan-Les-Ouates	0	2 000
Russin	500	0
Vandoeuvres	500	500
Versoix	100	0
Veyrier	0	1 000
Ville de Genève	15 000	15 000
Total des subventions communales	28 900	27 950

LES DONATEURS FINANCIERS 2022

Françoise ALTUNTAS, Janilia ANDRIS, Jérôme BERTOLA, Bernard BOZONET, Carlo CHIAVAROLI, Anita CLEMENT, Michel CLEMENT, Michel CROIX, Jeanine DELUZ, Myrta El KASTAUI, Jacqueline FENKART, Marie-Thérèse FISCHER, Mario GENET, Jean-Pierre LY CUONG, Louis PIGUET, PROGESTASS Sarl, Anne RIST, Renée WITTEWER.

Et les communes de: Bardonnex, Avusy, Carouge, Chancy, Collonge-Bellerive, Grand-Saconnex, Meinier, Meyrin, Perly, Russin, Vandoeuvres, Versoix, Ville de Genève.

LES DONATEURS EN MATÉRIELS 2022

ADLER Jacqueline, AEBY François, ALTHERR Anna, ALTUNTAS Françoise, ANCEL Michel, ANSERMET Elisabeth, ANTHONNET Aimée, ASOMANI Eleonore, AYMON Suzanne, BABEL Fabienne, BAERTSCHI Nelly, BARMAN Anne, BASLER Frédéric, BAUD Lucette, BENEDICT Cristian et Livia, BEUCHAT Clara, BINA Marion, GOUGAIN Antoinette, BORNAND Jean-Louis, BOUCHER Hélène, BOVIER Bertrand, BRUGGMANN TORRIANI Claire-Lise, BURGAT Micheline, BURRI Maire-Lise, CAMERIN Giovanna, CANTIN Odette, CATANEO Fernando, CATTAFI Francesco, CHAMBILLE Nicole, COMPONDU Claudine, CORMINBOEUF Robert, COURVOISIER Denise, CRETIN-BAGNARA Thérèse, CUENNET-RUDIN Beate, DE COURTEN Marie-José, DEMIERRE Yves et Danièle, DESPLANDS Janine, DIAS Anne, DORSAZ Martine, EL HUSSEINI Mery, ETEVENARD Gisèle, ETTER Gertrude, FAVARGER Hervé, FAVRE Jean-Pierre, FAVRE Maurice et Gilberte, FAZAN Denis, FENKART Jacqueline, feu Monsieur NESI, FILLIETTAZ Claire, FIVAZ Christiane, FLEGENHEIMER Marie-Louise, FLEURY André , FRAGNIERE Francis, FREI Madeleine, GAILLET Céléstine, GAUD Anna, GAY CROSIER Lily, GENDRE Jacqueline, GENET Anne-Marie, GFELLER Christiane, GIACOMINI Katia, GILLARD Léonard, GIRARDET Deborah, GRAN Catherine, GRANGER Erika, GREBERT Hélène, GREMAUD Edith, GUILLARD Angéline, HARDMEYER Marc, HAUSMANN Marie-Louise, HEER Janine, HOCH Blurette, hoirie feu Madame GROB Anita, IMER Paul, KLOOS Naida, KRUMMENACHER Thérésja, KURZ Michel, LABARTHE Ernestine, LANNEVERE Michel, LONGCHAMP Gilbert, LUCCHESI Lamberto, MARSDEN Claire, MARTINEZ Esperanza, MATHYS Wally, MAYER Walter, MCDONAGH Winnifred, MENETREY Albert et Rina, MEURY Alain, MIGLIORE Gino, MILANO Charles, MOGET Daniel, MONNIER Maurice, MORET Marcel, MORIER Eliane, MOSSIERE Janine, MUHLETALER Denise, NEUENSCHWANDER Rosa,

NOHR Monica, ONEYSER Raymonde, OTTET Michel, PEREGO Melly, PERRET Georges-Pierre, PETRUZZELLO-DROZ Joelle, PIGUET Rose-Marie, PILLON Lucienne, PINO Milagros, PISTEUR-BEIER Suzanne, PORCHET Roger, PORTA Bortolo, PYTHON André, RAIMOND Aurelia, RIEBEN Helga, RIMMER Elsie, RITZUTO Laetitia, ROULIN Christiane, RUCKSTHUL Mireille, RUOTOLO Samantha, RUPP Robert, RYS Alexandra, SANSONNENS Henri, SARBACH Dolores, SCHAERER Alice, SCHNORHK Roland, SCHROETER Anne, SEIDEL Francoise, SIEGENTHALER SILVA Artur, SIMEON Armon, SIMOND Marie-Thérèse, SOMMER Hughes, SOTTAS Monique, SPAHNI Geneviève et Pierre, STOPPA Edith, SULSER Marianne, SYLVESTRE Denise, TENREIRO Clementine, THIBAUD Robert, TISSOT Marguerite, TISSOT-DAGUETTE Simone, TORRE Mattia, VALANCE Renate, VAN DAMME Janine, VAUDROZ-BODENMANN Hilda, VERON Jacqueline, VIQUERAT Roger, VISSER Emilie, VOGT Evelynne, VOLDET Pia, VOLKEN Anne, VOUGA Claire, VUILLE Pierre-Alain, VUILLOUD Irène, WAEBER Bernadette, WAGNER Heidi, WAHL Jean, WEIBEL Denise, WEIDKUHN Bernard, WINKLER Danièle, WITTWER Renée, YENNI Eliane, ZENHÄUSERN Luigia, ZWAHLEN SCHNEITER Sonia.

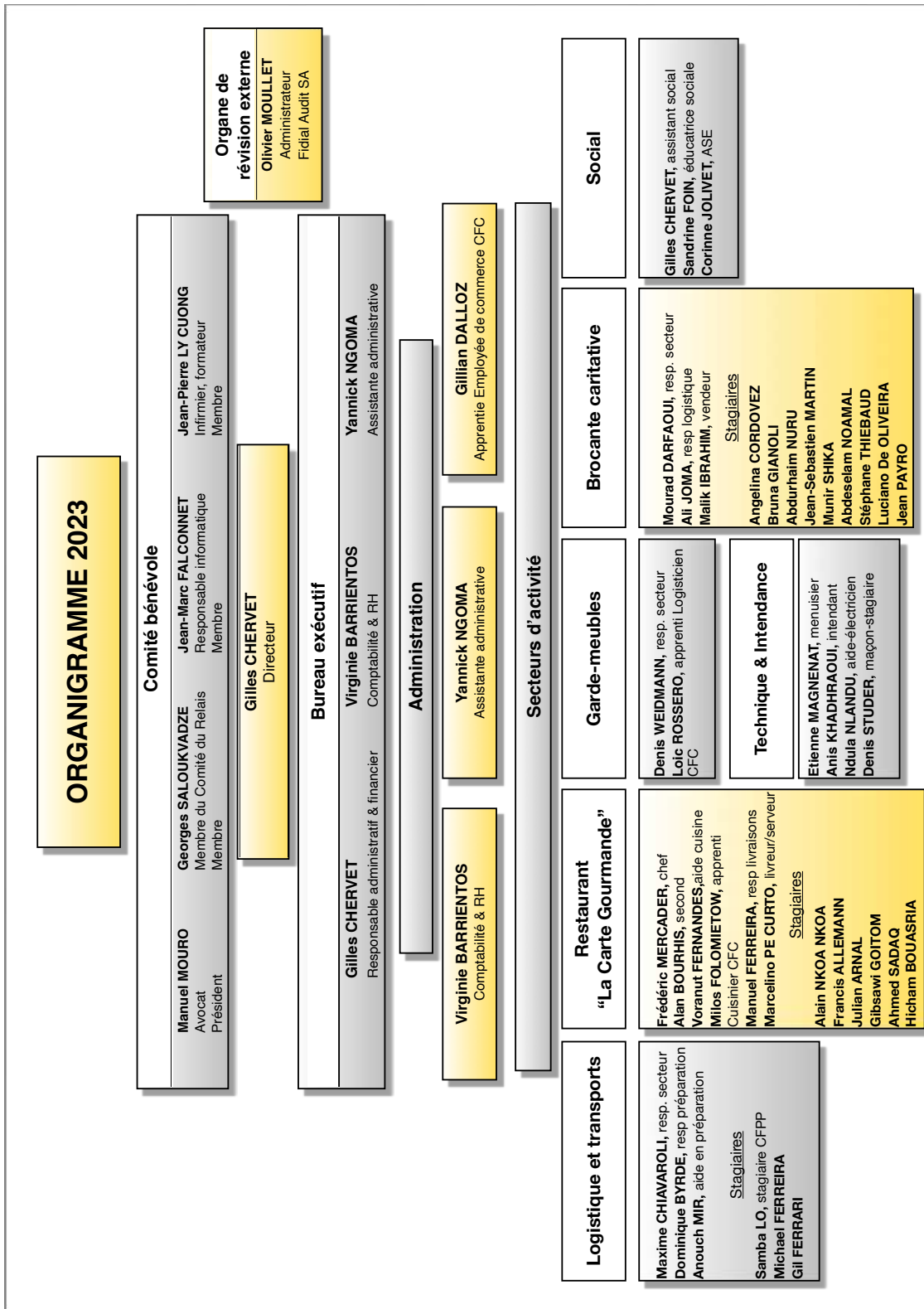
NOS REMERCIEMENTS SONT VIFS POUR LES PARTENAIRES QUI NOUS FONT RÉGULIÈREMENT CONFIANCE:

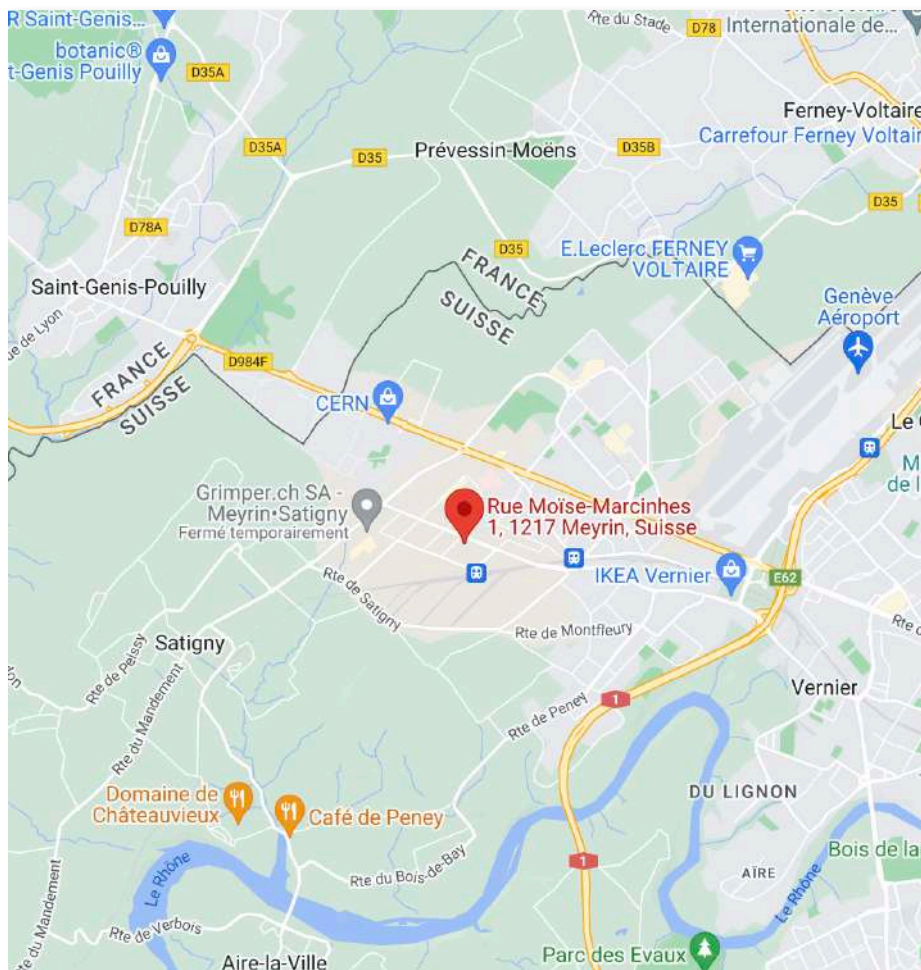
Commune de Chêne-Bourg, Association Genevoise des Samaritains Groupe PICA, la GIM Ville de Genève, la FIVC, la FLPAL, EMS des Mouilles, Les résidences de la RPSA sàrl, EMS le Nouveau Prieuré, l'Hôpital de Loëx, Hôpital des Trois-Chênes, Hôpital de Bellerive, Espace de Vie SA, EMS la Terrassière, EMS Provvidenza, les EMS Meyrin, EMS des Mouilles, Le SARE (Service d'aide de retour à l'emploi-OCE), Le GESDEC (Service de géologie, sols et déchets).

Et les fondations suivantes, qui entendent favorablement nos demandes exceptionnelles: Fondation Hélène & Victor Barbour, Fondation Hans Wilsdorf, Pro Senectute, association Appuis aux Aînés, Fondation Binzegger.

... AINSI QUE TOUTES CELLES ET CEUX QUI NOUS ONT ÉGALEMENT FAIT CONFIANCE EN 2022 ET QUE NOUS AURIONS PU OMETTRE !

L'ORGANIGRAMME 2023





LA CARTE BLANCHE

Rue Moise-Marcinhes 1
(angle 101bis, route du Nant d'Avril)
1217 Meyrin

+41 22 734 31 30
info@lacarteblanche.ch
www.lacarteblanche.ch

VOS DONATIONS SOUTIENNENT NOTRE ACTION !

donation@lacarteblanche.ch

RESTAURANT LA CARTE GOURMANDE

+41 22 734 31 34
www.lacartegourmande.ch

Accès:
par le tram: n° 18, arrêt Meyrin village
par le train: direction Satigny-La Plaine
arrêt Meyrin gare Zimeysa

GARDE-MEUBLES

"Halle Juliette"
25, rte de Valavran
1293 Bellevue

<https://garde-meubles-geneve.ch/>

Accès par le bus: n°20 - Arrêt "Valavran"