

# Rapport annuel 2023



*” Un envol vers un  
monde meilleur ”*



lacarteblanche.ch  
GARDE-MEUBLES

HAUTEUR MAXIMALE: 2m90

LA CARTE BLANCHE

# SOMMAIRE

<b>Le mot de la direction</b>	<b>3</b>
<b>Les chiffre d'affaires par secteur de travail</b>	<b>4</b>
<b>Quelques statistiques sur l'année 2023</b>	<b>5</b>
<b>Les réalisations par secteur</b>	<b>6-11</b>
<b>Les nouveaux engagements</b>	<b>12</b>
<b>Le voyage humanitaire au Maroc</b>	<b>13-15</b>
<b>L'organigramme</b>	<b>16</b>
<b>Les comptes annuels 2023</b>	<b>17-20</b>
<b>Les remerciements</b>	<b>21</b>
<b>Les donateurs</b>	<b>22-23</b>
<b>Quelques photos de l'année 2023</b>	<b>24</b>



# LE MOT DE LA DIRECTION



Une main pour crée le lien

L'année 2023 me donne l'idée d'une charnière centrale sur une porte palière; une charnière qui grince maintenant et qu'on va devoir changer... Mais expliquons-nous: après un rude combat qui aura duré près de quatre ans, La Carte Blanche a obtenu la certitude d'un changement fondamental de son siège à Meyrin, qui va être détruit puis reconstruit à neuf, grâce au soutien d'exception que la fondation propriétaire accorde à bien des projets sociaux à Genève.



Une oreille attentive

La Fondation des Terrains Industriels (FTI) a de son côté définitivement renoncé, soit à acquérir le bien, soit à déménager La Carte Blanche ailleurs, et c'est tant mieux pour nous. L'association a donc le feu vert pour envisager de déménager une partie de ses activités, pendant la destruction /reconstruction de son siège à Meyrin. Il ne nous reste plus qu'à rassembler nos forces pour vivre ce challenge qui ouvrira des perspectives énormes et nouvelles pour l'association après 20 ans de combat.

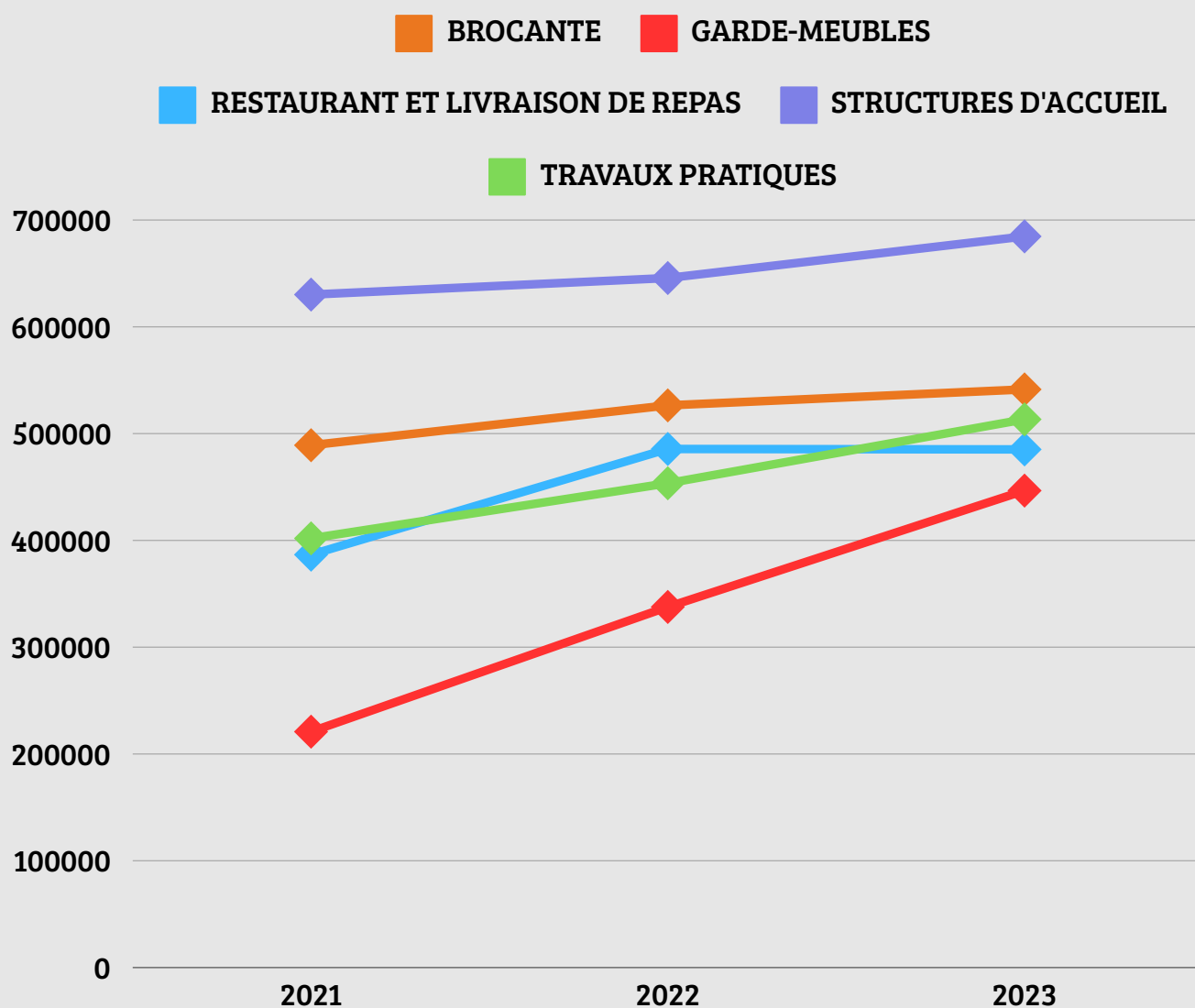


Un oeil bienveillant

L'incidence de ce changement radical est déjà palpable: dans son organisation, dans ses réunions internes tout au long de l'année 2023, comme dans ses prévisions, La Carte Blanche s'imprègne de cette transition à vivre, pour que le passage soit le plus facile et profitable que possible.

Pour moi, après les épisodes liée à la pandémie, la « charnière 2023 » est donc une année qui aura été marquée par l'idée de la transition. Je remercie tout particulièrement l'équipe qui s'est rassemblée, a réuni ses forces et son énergie pour assurer la suite. Comme je le répète souvent, on peut exiger un peu des autres quand on exige beaucoup de soi-même. L'essentiel de l'équipe de La Carte Blanche a appliqué cette idée, qui est le meilleur gage de notre avenir dans le paysage social genevois.

# CHIFFRE D'AFFAIRES PAR SECTEUR DE TRAVAIL



# CHIFFRES ÉVOCATEURS

269

DÉMÉNAGEMENTS  
SOCIAUX INCLUANT  
TOUTES LES  
DÉMARCHES LIÉES AUX  
TRANSITIONS

27

BÉNÉFICIAIRES ONT  
INTÉGRÉ  
UNE STRUCTURE  
D'ACCUEIL

65

STAGIAIRES &  
PERSONNES EN  
ACTIVITÉ DE  
RÉINSERTION

5

APPRENTIS  
EN FORMATION  
CFC DANS 4  
SECTEURS

# LES REALISATIONS PAR SECTEUR LA BROCANTE CARITATIVE

## 333'893 KILOS

MATIÈRES APPORTÉES DANS LES CENTRES DE TRI

Avec les gestions finales des domiciles des personnes âgées, La Carte Blanche trie et évalue un nombre considérable de matières en visant leur recyclage vertueux. Fer, étain, aluminium, autres métaux rares, papiers, cartons, verre, déchets inertes, pet, textiles, médicaments, radiographies, électroménager, matériel, électronique, produits dangereux. Tous ces matériaux et objets sont préparés, séparés et conditionnés pour leur meilleur recyclage.



## 165

RAMASSAGES DE DONATIONS À DOMICILE

Les ramassages à domicile gratuits organisés par la brocante caritative sont un service offert à la population. Ils ont lieu les lundis et les jeudis et sont gérés par une équipe logistique dédiée. Ces ramassages alimentent la Brocante et permettent des équipements à des prix très compétitifs en seconde main.

On trouve tout type d'objets, mobiliers, électroménagers, textiles, vaisselle etc... dans notre magasin à Meyrin avec 650 mètres carrés d'exposition du mardi au samedi de 10:00 à 17:00.

## 541'339 CHF

DE CHIFFRE D'AFFAIRES

# LES REALISATIONS PAR SECTEUR SOCIAL

## 48 RESIDENTS

À ce jour, 48 résidents sont accompagnés par le service social, qui met à leur disposition un lieu de vie communautaire. Certains d'entre eux exercent une activité au sein de La Carte Blanche mais aussi ailleurs, dans le but de se réinsérer dans le monde du travail. Certaines personnes ont une activité partielle, mais uniquement dans un but de socialisation et de structuration de la vie quotidienne.

## 17 STRUCTURES D'HEBERGEMENT

En 2023, La carte Blanche compte 17 structures d'hébergement, pour des communautés d'adultes autonomes. L'idée de la Carte Blanche et du secteur social est d'accompagner la personne pour un projet d'autonomie réaliste et réalisable.



Nous avons également le plaisir de collaborer étroitement avec la commune de Bellevue pour gérer un immense appartement communautaire dans lequel 6 résidents ont chacun leur studio individuel. Chaque semaine, nous organisons divers ateliers, tels que des repas préparés ensemble, des ateliers, de peinture, et bien d'autres choses encore. Ces activités sont encadrées par notre équipe sociale, qui s'efforce constamment de proposer des ateliers dynamiques et stimulants aux Aîné-e-s de ce lieu unique à Genève.

## 1 NOUVEAU LOGEMENT

Le règlement interne impose que toute donation à l'association est nécessairement dédiée à un projet d'investissement conforme au but idéal poursuivi par La Carte Blanche.

Sur volonté expresse d'une personne âgée aujourd'hui décédée, le reliquat de sa fortune a contribué à ce que La Carte Blanche puisse financer l'achat d'un logement communautaire complémentaire. Le travail d'accueil des personnes en projet de réinsertion s'est enrichi d'un petit Quatre pièces sur Meyrin pour héberger deux personnes en réinsertion, ce qui constitue une sécurité accrue et, en final, un coût de fonctionnement général allégé pour l'association.

# LES REALISATIONS PAR SECTEUR

## ADMINISTRATIF & COMPTABILITE

# 269

### SUIVIS DE DÉMÉNAGEMENTS SOCIAUX

La Carte Blanche propose un service de gestion administrative associé au déménagement des personnes fragiles à Genève, surtout des Aîné(e)s en partance pour un IEPA ou un EMS du canton. Notre équipe met tout en œuvre pour assurer le bon déroulement des transitions. Elle accueille, informe, planifie et assure un suivi complet du déménagement des personnes concernées, en maintenant un lien constant avec les familles, les partenaires et toutes les instances utiles à la gestion de la situation. Sans oublier la défense des locataires sortants à l'égard des régies, dont la position est souvent contestée quand elle est jugée abusive pour des vieux appartements.

# 14

### GESTION ADMINISTRATIVE & CURATELLES

La Carte Blanche assure un service de gestion administrative et financière qui peut peut-être solliciter directement par la personne concernée ou par le réseau socio-médical. Le lien social est notre priorité, avec ou sans mandat de justice à la clé.

La formation professionnelle et la réinsertion, sont deux axes de travail privilégiés dans l'association : aujourd'hui, nous comptons 5 apprenti-e-s dans nos différents secteurs et nous en sommes très fiers.

Au secteur administratif, nous avons Mme Gillian DALLOZ, apprentie en 2ème année employée de commerce CFC.

Au secteur logistique, nous avons 2 apprentis, M. Loic Rossero, apprenti en dernière année et M. Gil Ferrari, apprentis en première année. CFC Logisticiens.

Au restaurant "La carte Gourmande", notre apprenti, M. Milos Folomietow, apprenti cuisinier en dernière année de CFC, termine sa formation en juin 2024.

Au secteur de la Brocante Caritative, M. Jérémie Martial, a débuté sa formation en septembre 2023 .



# LES REALISATIONS DU SECTEUR

## LOGISTIQUE ET DEMENAGEMENTS SOCIAUX

# 269

DEMENAGEMENTS SOCIAUX

L'équipe bénéficie de techniques et de matériel de travail de plus en plus adaptés, favorisant la productivité et la sécurité, qui nous permet de mener à bien tous ces déménagements. En témoignent les résultats de l'année précédente : aucune blessure ni aucun accident de la route n'ont été déplorés en 2023, témoignant de l'engagement pour la sécurité et le bien-être de chacun au sein de l'équipe.

La découverte de valeurs pécuniaires très importantes et leur restitution aux familles, fait notre réputation dans le réseau. La Carte Blanche concentre ses efforts sur la formation hebdomadaire des équipes pour améliorer sans cesse la qualité de notre travail à domicile.

# 50

PERSONNES EN STAGE  
OU/ET EN ACTIVITE DE  
REINSERTION

Notre équipe se compose de logisticiens encadrant des personnes issues de différents horizons : stagiaires des écoles professionnelles, pré-apprentis, civilistes, stagiaires en réinsertion et des apprentis. Cette variété de profils apporte une richesse et une complémentarité des profils qui se traduit par une dynamique collective porteuse de sens. Cette harmonie favorise non seulement le bien-être au sein de l'équipe, mais renforce également notre efficacité collective, nous permettant ainsi d'assurer des prestations professionnelles au service de la population fragile du canton de Genève.

# 513'361 CHF

DE CHIFFRE D'AFFAIRES

# LES REALISATIONS DU SECTEUR GARDE-MEUBLES



La Carte Blanche a presque finalisé en 2023 l'installation solaire de l'entier du toit de sa halle de stockage le long de l'autoroute A1, soit 152 panneaux dont la fabrication est certifiée en EUROPE.

Cette installation doit pouvoir assurer une production électrique par rayonnement solaire équivalente à la consommation annuelle de plus de 50 ménages à Genève. Ce projet « durable » a été financé intégralement par l'association, sans subvention ni aide externe, hormis l'apport découlant des mesures incitatives soit fédérale, soit cantonale. Un investissement majeur, que nous espérons amortir en cinq ans de production électrique.

Par souci d'économie, l'association a assuré le déplacement de toute la terre végétale en toiture (10-15cm!) pour permettre l'implantation progressive des panneaux solaires: un travail de jardinier paysagiste en hauteur qui a demandé passablement de travail.

# 658

TONNES DE STOCKAGE

En 2023, notre capacité de stockage a atteint de nouveaux sommets, avec un total de 658 tonnes de produits entreposés. Notre garde-meubles a maintenu une superficie de stockage de 2600m<sup>2</sup>. Nous avons alloué 1200m<sup>2</sup> au stockage pour palette et rack, 388m<sup>2</sup> au self-stockage et box, et 36m<sup>3</sup> aux conteneurs. Plus de 1700 palettes grillagées de stockage ont été utilisées, mais nous avons aussi, des racks pour matelas, des zones TV, des sommiers et des contenants spécifiques. Notre engagement est continu pour fournir un espace de stockage sûr et efficace pour les biens de nos clients. Et nos tarifs restent probablement le meilleur marché à Genève dans le domaine du stockage !

# 446'624 CHF

DE CHIFFRE D'AFFAIRES

# +32%

# LES REALISATIONS DU RESTAURANT

## LA CARTE GOURMANDE

# 13'780

LIVRAISONS DE REPAS A DOMICILE

La moitié du CA est réalisé par les livraisons de repas à domicile. Nos mets sont issus d'une cuisine traditionnelle et les livraisons sont assurées en triporteurs électriques et 1 véhicule, 4 roues 100% électrique.

Entre 2 et 4 livreurs effectuent tous les jours un travail de livraison avec la récupération systématique de tous les contenants en verre.



Le restaurant de l'association a réalisé davantage de performances externes en 2023 : c'était attendu après la pandémie et ses conséquences, mais l'accueil en salle n'a pas obtenu le succès que nous escomptions. Le service des livraisons assure toujours le 50% du chiffre d'affaires et cette production est aujourd'hui essentielle dans notre fonctionnement.

L'intérêt de ce service de livraisons est multiple : il permet des livraisons vertueuses en contenants en verre récupérés de fois en fois, la cuisine est traditionnelle et le transport à domicile est confié à des Livreurs en profil de réinsertion avec les triporteurs électriques achetés à la Poste.

Deux améliorations encore en 2023: un nouveau site internet grâce à notre civiliste Etrit, et la revalorisation d'environ 70% du compost grâce à notre poulailler sur site. Un beau travail pour une équipe constituée de 6 employés, 6 personnes en réinsertion et un apprenti CFC!

# 485'198 CHF

DE CHIFFRE D'AFFAIRES

# LES NOUVEAUX ENGAGEMENTS



Mohammedreza et Abdu, salariés au secteur logistique, ont tous deux connu des parcours difficiles avant d'être accueillis en Suisse. Leur très forte volonté pour sortir de l'assistance publique a convaincu l'association de leur proposer des postes en Emplois de Solidarité. Sur travail est précieux pour gérer les plus de 350 tonnes de matériel hérités des gestions de domicile que nous prenons en charge quand nos Aîné(e)s partent en résidence protégée (EMS & IEPA).

Mourad a pris le relai de Laurent pour piloter la Brocante caritative de l'association. La tâche n'est pas aisée, tant les compétences liées à la gestion du « Seconde main » sont largement différentes de celles exercées dans un commerce classique. Mourad, au bénéfice d'une solide expérience dans des grands magasins, apprend de jour en jour la spécificité d'un magasin de Brocante Caritative encadrant de surcroît des personnes en réinsertion



Anis avait un emploi partiel à Genève en conciergerie après avoir travaillé en Tunisie dans un métier technique. Lorsque Denis Weidmann a été promu responsable de la halle de stockage de garde-meubles le long de l'A1, Anis a pris le relai de la maintenance du siège de l'association. Son cahier des charges consiste à identifier tout ce qui ne fonctionne pas ou est mal géré : une obligation quotidienne !

Liliana a intégré notre équipe en remplacement de Yannick, avec une forte ambition d'encadrer les apprentis en formation et un désir ardent de progresser vers le poste d'assistante de direction. Son travail, complexe et diversifié, exige une rigueur absolue et une organisation exemplaire pour répondre aux attentes élevées de cette mission exposée.



Gil et Jeremi ont commencé leur apprentissage, l'un dans la logistique, l'autre comme employé de commerce de détail. Ils démontrent tous les deux une motivation exemplaire, et nous sommes heureux de les voir à l'oeuvre tous les jours.

Le panel des possibilités de formation à La Carte Blanche s'est beaucoup élargi: 5 domaines de formation sont possibles et agréés aujourd'hui par les instances officielles à La Carte Blanche: travailleur(se) social(e), employé(e) de commerce de détail, employé(e) de bureau, logisticien(ne), cuisinier.



## VOYAGE HUMANITAIRE AU MAROC

Le voyage au Maroc a remplacé un projet d'inauguration de la halle de stockage à Bellevue auquel nous avons finalement renoncé par manque de moyens humains pour l'organiser.

Ce voyage au Maghreb était initialement touristique, afin de fêter dignement et avec l'ensemble du personnel salarié les 20 années d'existence de La Carte Blanche à Genève.

Le tremblement de terre survenu dans la nuit du 8 septembre 2023 au nord du Maroc a radicalement changé notre intention première.

Tous les employés de l'association, touchés par la tragédie, ont accepté unanimement et immédiatement de convertir le projet touristique en une action humanitaire ciblée sur des villages marocains tout proches de l'épicentre du séisme.

En lien avec une association marocaine, « A better tomorrow », La Carte Blanche a apporté une aide concrète à 271 familles: vêtements chauds, bottes et chaussures de pluie, anoraks, gants, polaires, etc... Nous avons rassemblé un volume de biens considérable pour la population sinistrée, dont la plus grande partie a été, selon notre exigence, fabriquée au Maroc. Trois WC secs ont été également fabriqués par un menuisier marocain puis montés sur place par La Carte Blanche, dans l'un des deux villages choisi pour notre opération humanitaire.

Les 18 employés de La Carte Blanche présents dans ce voyage ont déclaré avoir été particulièrement touchés par l'expérience: les deux jours passés à assurer ensemble la distribution aux familles a créé une superbe dynamique sur place, qui s'appuie d'ailleurs sur un thème que nous pratiquons tous les jours à Genève: l'utilité de notre action commune pour les autres.

# L'AIDE APPORTÉE SUR PLACE



**DES VÊTEMENTS CHAUDS  
FABRIQUÉS AU MAROC**



**DES COUVERTURES CHAUDES  
FABRIQUÉS AU MAROC**



**2 TENTES DE RÉUNION AVEC NOMBRE DE  
PALETTES BOIS POUR LES ISOLER DU SOL  
ET DES INTEMPÉRIES DE L'HIVER**



**DES RÉCHAUDS EN TERRE CUITE  
FABRIQUÉS AU MAROC**



**TROIS WC SECS FABRIQUÉS AU MAROC SELON  
LES PLANS DE LA CARTE BLANCHE**



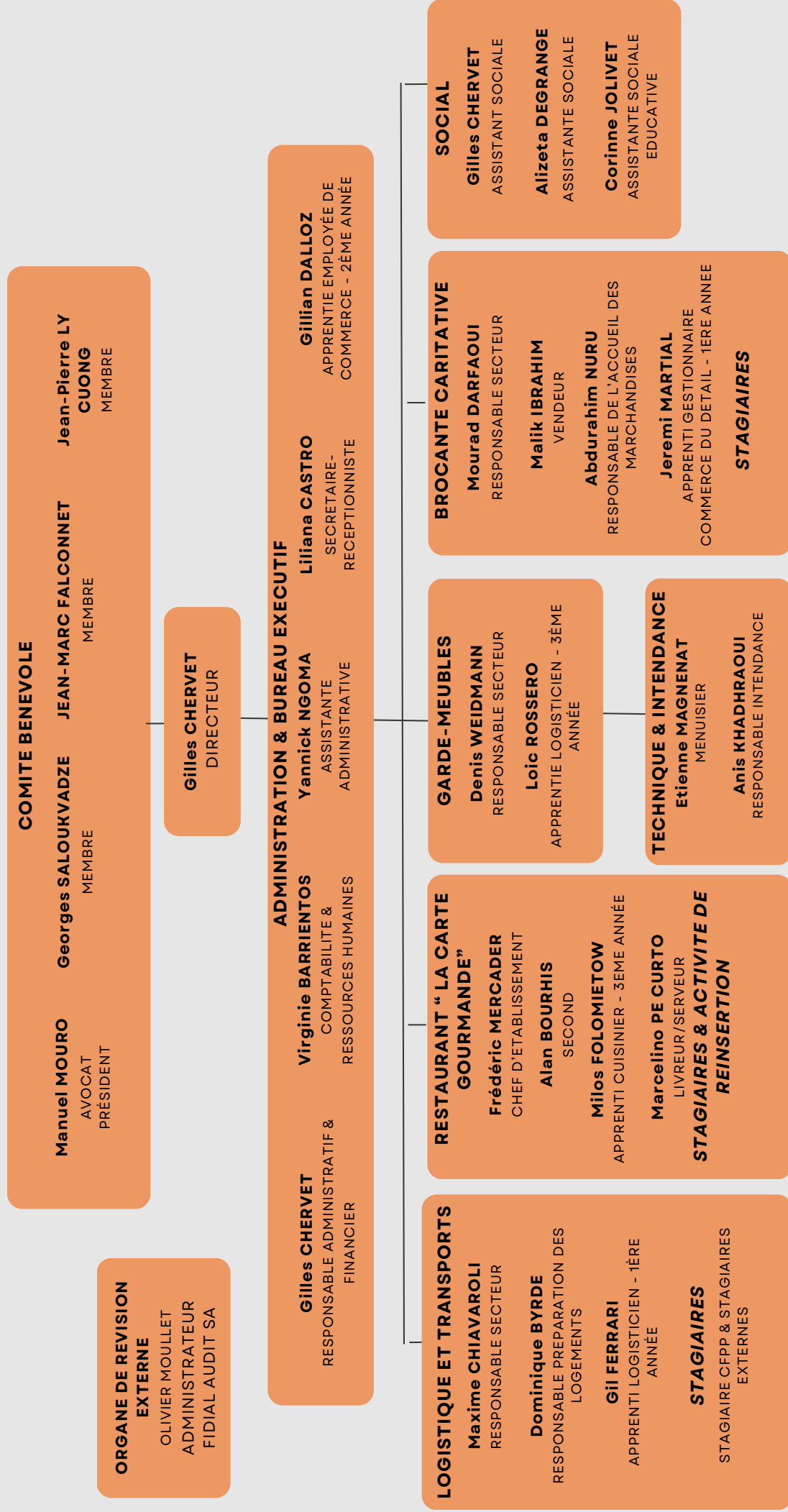
**AVEC LE SOLDE DES CHF 30'000.- PAYÉS PAR  
L'ASSOCIATION POUR LE PROJET HUMANITAIRE,  
L'ÉDIFICATION D'UN PETIT BÂTIMENT EN TÔLE  
ONDULÉE POUR LES ENSEIGNANTS DE L'ÉCOLE  
DU VILLAGE A PU ÊTRE RÉALISÉ**



# LES MOMENTS FORTS



# ORGANIGRAMME 2023





**BILAN AU 31 DECEMBRE 2023**  
 (avec comparatifs au 31 décembre 2022)

(exprimés en francs suisses)

	Note	<u>31.12.2023</u>	<u>31.12.2022</u>
<b>ACTIF</b>			
Caisse		47 692	27 272
Banque BCGe		76 125	49 642
Postfinance		194 318	411 026
Banque Raiffeisen		91 547	169 599
<i>Liquidités</i>		<b>409 682</b>	<b>657 539</b>
Débiteurs		194 502	144 529
Provision pour perte sur débiteurs		(97 251)	(73 630)
<i>Créances résultant de livraisons de prestations</i>		<b>97 251</b>	<b>70 899</b>
Avances à des bénéficiaires		280	460
<i>Autres créances à court terme</i>		<b>280</b>	<b>460</b>
Actifs transitoires		221 483	151 343
<i>Comptes de régularisation</i>	3	<b>221 483</b>	<b>151 343</b>
<b>Actifs circulants</b>		<b>728 695</b>	<b>880 241</b>
Garanties de loyers		94 131	100 997
<i>Immobilisations financières</i>	4	<b>94 131</b>	<b>100 997</b>
Construction Halle "Juliette" rte Valavran 25		2 571 985	2 571 985
Structures d'accueil		2 590 631	1 886 681
Cumul d'amortissement s/construction		(7 842)	(4 807)
Cumul d'amortissement s/structures d'accueil		(30 056)	(17 889)
Véhicules		-	27 855
<i>Immobilisations corporelles</i>		<b>5 124 718</b>	<b>4 463 825</b>
<b>Actifs immobilisés</b>	1	<b>5 218 848</b>	<b>4 564 822</b>
<b>TOTAL DE L'ACTIF</b>		<b>5 947 544</b>	<b>5 445 063</b>

**BILAN AU 31 DECEMBRE 2023**

(avec comparatifs au 31 décembre 2022)

(exprimés en francs suisses)

	<i>Note</i>	<b>31.12.2023</b>	<b>31.12.2022</b>
Dette hypothécaire Halle "Juliette"		2 669 625	2 683 125
Dette hypothécaire Meyrin 292, structure d'accueil		8 68 500	8 77 500
Dette hypothécaire Vaudagne 57, structure d'accueil		3 18 450	3 21 750
Dette hypothécaire Vaudagne 1er, structure d'accueil		3 99 500	-
Dette hypothécaire Bugnon 14, structure d'accueil		7 74 200	782 100
Cautions garde-meuble		25 612	0
Caution contenants restaurant		8 236	5 365
Cautions encaissées clés des collaborateurs		7 650	7 700
<i>Autres dettes à long terme</i>		<b>5 071 773</b>	<b>4 677 540</b>
Passifs transitoires	5	233 114	159 235
TVA décompte		0	10 098
<i>Comptes de régularisation</i>		<b>233 114</b>	<b>169 333</b>
<b><i>Capitaux étrangers à court terme</i></b>		<b>5 304 887</b>	<b>4 846 873</b>
Provision pour aménagement et réparation structures d'accueil	6	60 000	45 000
Provision pour projets parc véhicules	7	87 921	50 000
Provision pour aménagements de la Halle "Juliette"	8	110 000	110 000
Provision pour développement durable	9	47 000	90 000
Provision pour déménagement et aménagement nouveau siège	10	100 000	0
Provision pour litige		0	15 000
<i>Comptes de provisions</i>		<b>404 921</b>	<b>310 000</b>
Fonds affectés pour achat de véhicules		0	61 800
<i>Fonds à affectation définie</i>		<b>0</b>	<b>61 800</b>
<b><i>Capitaux étrangers à long terme</i></b>		<b>404 921</b>	<b>371 800</b>
<b><i>CAPITAUX ETRANGERS</i></b>		<b>5 709 808</b>	<b>5 218 673</b>
Profits et pertes reportés		226 390	203 484
Résultat de l'exercice		11 346	22 906
<i>Bénéfice au bilan</i>		<b>237 736</b>	<b>226 390</b>
<b><i>Capitaux propres</i></b>		<b>237 736</b>	<b>226 390</b>
<b>TOTAL DU PASSIF</b>		<b>5 947 544</b>	<b>5 445 063</b>

**COMPTE D'EXPLOITATION POUR  
DE L'EXERCICE CLOS AU 31 DECEMBRE 2023**

(avec comparatifs au 31 décembre 2022)

(exprimés en francs suisses)

	<i>Note</i>	<b>2023</b>	<b>2022</b>
Travaux pratiques et techniques facturés		433 927	453 506
Travaux facturés payés par des fondations	12	79 434	49 653
Produits des garde-meubles		446 624	337 681
Secteur social : Structures d'accueil & travail social		684 674	645 696
Restaurant "La Carte Gourmande" et livraisons de repas		485 198	485 610
Brocante caritative - magasin		541 399	526 442
<b>Total prestations</b>		<b>2 671 255</b>	<b>2 498 587</b>
Dons et legs privés	13	176 531	174 413
Subvention Ville de Genève pour prêt de locaux (non monétaire)	14	46 068	46 068
Autres subventions communales	15	26 600	28 900
Participation cantonale pour Emplois de Solidarité (SARE)		232 558	212 138
Allocations de retour à l'emploi		7 200	11 886
<b>Total dons et subventions</b>		<b>488 957</b>	<b>473 405</b>
Intérêts créanciers		411	1
Dissolution de provisions		96 709	80 803
Produits extraordinaires, exercices antérieurs		13 692	12 139
Produits divers		311	307
<b>Total autres produits</b>		<b>111 124</b>	<b>93 250</b>
<b>TOTAL DES PRODUITS</b>		<b>3 271 335</b>	<b>3 065 242</b>
Salaires		1 390 295	1 312 187
Indemnités maladie, accident & RHT		(62 714)	(29 366)
Charges sociales		204 457	206 501
Assurances		32 683	33 884
Aménagements		144 533	219 434
Frais de déménagements et de conditionnements		85 402	45 322
Frais extérieurs et divers		44 316	33 537
Frais de matériel		6 104	56 025
Frais liés au restaurant		225 868	223 081
Frais de location des structures d'accueil		341 325	256 261
<i>soldes intermédiaires</i>		<b>2 412 268</b>	<b>2 356 865</b>

**COMPTE D'EXPLOITATION POUR  
DE L'EXERCICE CLOS AU 31 DECEMBRE 2023**

(avec comparatifs au 31 décembre 2022)

(exprimés en francs suisses)

<i>report des soldes intermédiaires</i>		2 412 268	2 356 865
Charges structures d'accueil		35 128	37 289
Frais véhicules		166 116	160 010
Loyers (bureau & locaux)		141 885	138 958
Frais de bureau		99 024	88 144
Perte sur débiteurs, variation de provision sur débiteurs		42 338	21 213
Intérêts & frais bancaires		69 152	66 561
Amortissements		15 202	14 322
Charges d'installation et d'aménagement du restaurant		40 000	23 973
Frais d'aménagement et déménagement nouveau siège		100 000	0
Prov.aménagements dépôts		8 100	70 000
Provision sur litige		0	15 000
Prov.pour projet parc véhicules		68 250	50 000
Charges exceptionnelles	16	62 528	0
<i>Frais généraux</i>		<b>3 259 990</b>	<b>3 042 335</b>
<b>Résultat courant, avant variation des fonds affectés</b>		<b>11 346</b>	<b>22 906</b>
<b>RESULTAT NET DE L'EXERCICE</b>		<b>11 346</b>	<b>22 906</b>

# LES REMERCIEMENTS 2023



L'association fonctionne en autofinancement sur ses frais de fonctionnement. Cependant... elle ne pourrait travailler, évoluer et grandir sans ses donateurs... Nous souhaitons ici largement les remercier :

**Les donateurs en matériel** sont essentiels pour alimenter le magasin de Brocante. L'association remercie ici toutes les familles et les personnes qui ont fait don à La Carte Blanche d'une partie de leurs biens lors de leur transition en résidence. La liste ci-après connaît peut-être des erreurs et des omissions : nous nous en excusons par avance.

**Les fondations** qui viennent en aide aux personnes fragiles sur la demande de notre service social qui les sollicitent pour payer les prestations rendues par La Carte Blanche quand les critères de fragilité sont avérées et que les personnes ont peu ou pas de ressource financière. Nous avons le bonheur de constater que la quasi-totalité de nos demandes sont entendues favorablement. Que soient chaleureusement remerciées ici les fondations : Appui aux Ainé(e)s, Hélène et Victor Barbour, Binzegger, Pro Senectute et une fondation genevoise.

**Les donateurs financiers**, certaines familles ont fait des donations en argent à l'association, très souvent en gage de remerciement d'un travail qu'elles ont apprécié. Magnifique témoignage de gratitude, dont la destination est rattachée aux investissements.

En 2023, l'association a eu le bonheur d'être aidée par les communes genevoises, dont la liste figure en page du rapport d'activité. Un magnifique témoignage de l'utilité collective de La Carte Blanche. Tous les dons des communes ont servi au développement durable en 2023 spécifiquement les panneaux photovoltaïques de la halle de stockage de Bellevue. Un projet donc qui va servir à produire de l'électricité de façon vertueuse !

\*La liste des donateurs se trouve à la page 22 et 23.

# LES DONATEURS 2023

## LES DONATEURS FINANCIERS

BERTOLA  
GOESTSCHMANN  
CUENOD  
GAZZOLA  
GERMANN  
LUDER  
TAN CAPAY GILA  
ROAHRBASSER  
ALBRIEUX  
CALIC  
BOZONET  
BAGNOUD  
FIDIAL AUDIT SA  
EL KASTAUI KAEGI

## LES COMMUNES

BARDONNEX  
AVUSY  
CAROUGE  
CHANCY  
COLLONGE-BELLERIVE  
GRAND-SACONNEX  
MEYRIN  
MEINIER  
PERLY  
PLAN-LES-OUATES  
RUSSIN  
SATIGNY  
VANDOEUVRES  
VERSOIX  
VILLE DE GENEVE

## LES DONATEURS FINANCIERS POUR LE PROJET MAROC

Françoise SARBINOWSKI  
Josette DELUZ BRETON  
ELEFIL Swiss SARL  
ALVAREZ  
Monique et André PAHUD  
Garage de l'Emeraude  
Laurent PEILLEX  
José MARTINEZ  
Anne-Marie MAGNENAT  
Véronique BORTER  
Bandamax  
Jacques LEPAGNOT  
Jean-Christophe MULLER  
Teresa OPYD CHERVET  
Hans Peter GRAF  
Jean-Marie OGGIER  
Zora CHAPPATTE  
Françoise PHILIPPE  
Franco SACCONNE  
Christian FUX  
Jean-Claude ROSSIER  
Carlo CHIAVAROLI  
Monica et Jean-Jacques  
DOESS  
Max FUCHS  
Jannine ANTONI  
Benhima GHADAH  
Marielle MOUNIER  
François ROSSIER  
Stanislas JACQUES  
François BAUD & Thomas  
FRÜH

# LES DONATEURS MATÉRIELS 2023

ABARE Margret ACASE	FEUE MOTTAZ Françoise FEUE PAGLIUCA	MAIER Anne-Lise MARCEROU Arlette	STAGOLL Fred Willy STOLLER Christiane
ALBRIEUX Ariane ANGST Cecilia	FREY Hélène FROELICH Eric	MARES Marie-Louise MARIOTTI Benito	SULLO Elfriede SZABO Florence
ANTONIN Marceline BARMAN Anne	FUX Anita GAILLARD RUDAZ Pierrette	MARES Marie-Louise MARIOTTI Benito	TENTHOREY Simon et Denise THÉVENAZ Lisette
BAUD Beatrix BAUD Rose	GAZZOLA Nelly GENILLARD Nicole	MATHENET Jacques MATTHEY Colette	TORNARE Gilbert TSCHANZ Françoise
BAUMÉ Herbert et Rose-Marie BERGER Violette	GERMAIN Henriette GERMANN Myrella	MAURIS Yves MAURON	UZELAC Andjelka VALANCE Renate
BERGER-SIPS Marianne BLANC Christiane	GILLIERON Christiane GILLIERON René	MELIKIAN Henriette MÉSOT Simone	VERNEZ Suzanne VEYRAC Roland
BLUM Erna BOCQUET Anne-Catherine	GIORGI Pierina GIRARDIN Gilbert	METROZ Jacqueline MOHLER Odette	VOLTAREL Rose VONLANTHEN Irène
BOSELLI Christel BOULET Marianne	GOBAT Georgette GONZALEZ Ana Maria	MOLLARD Marguerite MOREL Jacques	VUAGNAT Monique WALSER Hilda
BRACHER Orièle BRAUNSCHEWEIGER René	GOUGLER Nicole GOZZELLINO Mireille	MORZIER Aline MOSCHELLA Nicoletta et Lorenzo	WILDY Dora WOOD Marianne
BURDIAT Josiane BURK Betty	GRAF Hans Rudolf GRANDJEAN Jacqueline	MOTTIER Edmée MUELLER Elisabeth	WOREK Jacqueline ZIGG
BURNIER-FRIEDLI Margrit CADORET Arlette	GREMAUD Cyril GUEX Frieda	MUSTER Eliane NAVARRO ORDONNEZ LAMIA Dolores	ZILIANI Armando ZURCHER Nadège
CALLIGARO Efrem CASTO Maria	GUIGOZ Michelle HARTMANN Heide Marie	NEUENSCHWANDER Marc NOVERRAZ Claude	
CHANSON André CHAPPUIS Janine	HOIRIE MOTTIER Raymond HORVATH Laszlo	PARMELIN Claire-Lise PASINELLI Alma	
CHENEVARD Philippe CIGARINI Fiorina	HOSTETTLER Elisabeth INDERBITZIN Arlette	PELLAZ Albert PEROLINI André	
COVASSI Luciano CRELIER Jean et Magdelaine	JEANNERET Jean-Pierre JELENKOVIC Anda	PERREN Jacqueline PFISTER Géraldine	
CUENOUD Geneviève DANHIER Christiane	JORNOT Marcelle KOLLER Hildegard	PITTET Sabine PLUMETTAZ Christiane	
DAYEN Mireille DI BENEDETTO Marguerite	KRÜSI Hans KURSNER Francis	POLLI Ludmilla POTRICH Emilia	
DINKOVA Violeta DOSSAN Anne-Marie	KURZ Marie Renée Odile L'HÔTE Jean	RACCOURSIER Anne RAMEL Laura	
EGGER Peter FANTINI Giuseppe	LACROIX Simone LANG Francine	RENEVEY FRY Jean-François RICARD	
FAVEZ Monique et Gérard FAVRE Jean-Pierre	LANZLINGER Félix LAURENT Raymonde	RIGATAUX ROAHRBASSER Anny	
FAVRE Lydia FERAZZINI Ghyslaine	LEDER-RIGAUT Andrée LEONELLI Antonio	ROD Jean-Paul ROSSETTI Dominique	
FERRARD Geneviève FEU PILLET Lucien	LEUTHOLD Sonja LOMBARDI Irène	ROULIN Francine SALA Alice	
FEU SOMMERER Marcel FEUE MADAME EMERY Simone	LOUTAN Henri LOUTAN Lhouis	SEPE Emma SIEBEL Ursula	

# QUELQUES PHOTOS DE L'ANNÉE 2023

